

生田緑地と歴史めぐり

豊かな自然の中に、日本民家園や岡本太郎美術館などの4つのミュージアムのある生田緑地と、多摩区の歴史を語る上で欠かせない稲毛三郎重成ゆかりの地である枳形山や廣福寺などをめぐる、自然と歴史を満喫するコースです。

距離：3.0km
時間：3時間
難易度：ふつう

凡 例

- ルート
- オプションルート
- ① 主なみどころ
- トイレ
- コンビニ
- 公園・緑地等



コース概要

- 1 小田急線・向ヶ丘遊園駅南口 1,000m
- 2 生田緑地東口 70m
- 3 日本民家園 600m
- 4 枳形山 600m
- 5 廣福寺 200m
- 6 小泉橋 600m
- 7 小田急線・向ヶ丘遊園駅北口

②生田緑地

生田緑地は、多摩丘陵の一角に位置する川崎市最大の緑の宝庫です。

緑地内には、日本民家園、岡本太郎美術館、かわさき宙と緑の科学館、枳形山展望台等があります。自然に富んだ一帯は四季折々の動植物を見ることができ、森林浴、ハイキング、野鳥や地質観察等も楽しめます。

特に奥の池には「ホトケドジョウ」をはじめ、「カワセミ」等、希少な生物が棲んでいます。またメタセコイア(和名:アケボノスギ)の林は迫力に満ち、太古の世界を感じます。



③日本民家園

江戸時代から現存している古民家を、東日本を中心とした地域から移築して展示している野外博物館です。国、県、市の指定文化財が20数軒あります。

■開園時間 9:30～17:00(11月～2月16:30まで)

■休 園 日 月曜日(祝日の場合は開園)

祝日の翌日(土・日の場合は開園)、年末年始

■料 金 一般 550円、高校生・大学生 330円、65歳以上 330円(川崎市在住の方無料)、中学生以下無料



④枳形山

標高84mの枳形山は、山城として築かれ、源頼朝の重臣で北条政子の妹を妻とした、郷土の武将稲毛三郎重成が鎌倉時代に居城としました。多摩川が見渡せ、格好の要害地でした。枳形城跡は現在広場として整備され、遊具や展望台があります。

また、枳形山には長者穴の古墳群もあります。7世紀中期～後期のものと見られる横穴墓群です。



⑤廣福寺・天神社

【廣福寺】真言宗豊山派に属し、平安時代の承和年間(834年～848年)に慈覚大師が創建、鎌倉時代に稲毛三郎重成が中興し、自らの館としていたとも伝えられています。

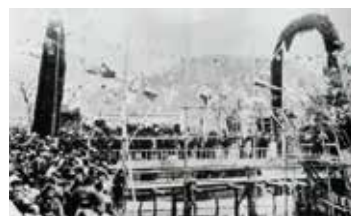
収蔵庫には県指定重要文化財の地藏菩薩立像と聖観世音菩薩(しょうかんぜおんぼさつ)立像が、本堂には稲毛三郎重成一族の位牌と稲毛三郎重成の木像が祀られています。当山は準西国稲毛三十三観音霊場札所第1番になっています。

【天神社】室町時代に稲目某がこの地に住み天神を祀ったのが始まりと云われております。天神社は廣福寺の守護神でこの辺り一円の氏神様です。「江戸名所図絵」には足の速い神として知られる韋駄天様を祀る韋駄天社とも記されています。



⑥小泉橋

小泉橋は江戸時代につくられた「二ヶ領用水」にかかる橋で、豪農小泉利左衛門により天保15年(1844)に木造の橋から石造りの橋に架け替えられました。さらに明治33年(1900)、ひ孫の小泉弥左衛門によって旧い石材を生かして作られた県内最古級の歴史ある石橋でした。府中街道と交わる榎戸と呼ばれたあたりは、津久井道に繋がる交通の要所として栄えた場所です。



明治 34 年